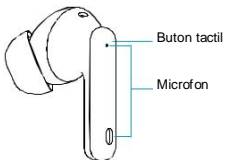
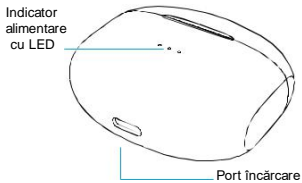
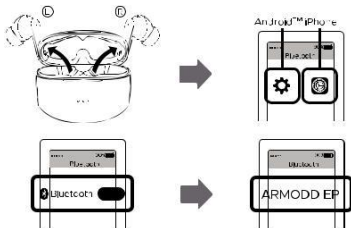
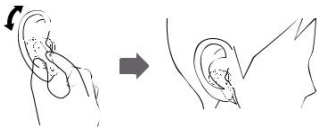


## Descrierea produsului



## Cum să purtați căștile

Introduceți căștile în urechi cu grijă și ajustați-le la unghiul dorit.



### **Cum să porniți și să închideți căștile**

1. Înainte de a utiliza căștile pentru prima dată, introduceți-le în carcasă pentru încărcarea completă (cel puțin 2 ore) cu ajutorul cablului de încărcare inclus (tensiune 5 V). În timpul încărcării, nu manevrați carcasa de încărcare sau căștile.
2. După încărcarea completă, deconectați carcasa de la cablul de încărcare, apoi deschideți carcasa și scoateți căștile. Căștile vor porni automat.
3. Pe telefon accesați setările Bluetooth, activați Bluetooth și căutați dispozitivele din apropiere. Dați click pe denumirea căștilor și asociați dispozitivul. La următoarea scoatere a căștilor din carcasă, acestea se vor conecta automat la telefon (telefonul trebuie să aibă Bluetooth activat și vizibil).

### **Cum să închideți căștile**

1. Introduceți căștile în carcasa de încărcare.  
Căștile se vor închide automat.
2. Apăsăți butoanele tactile de pe ambele căști timp de aproximativ 5 secunde, căștile se vor închide.  
Apăsând din nou butoanele tactile timp de aproximativ 5 secunde, căștile vor reporni.
3. Atunci când căștile se descarcă, se vor închide automat.

### Funcțiile butonului stâng



**Cu o singură atingere** a butonului tactil, porniți/opriți redarea muzicii

**Cu dublă atingere** a butonului tactil, comutați între modurile ANC/Transparency mode/ANC off

ANC = modul de izolare activă a zgomotului ambiental. Dacă în mediul înconjurător este liniște și nu este redată muzică, puteți auzi un șuierat ușor. Modul ANC are un consum mai mare de energie și poate descărca mai repede bateria.

Transparency mode = modul amplifică sunetele din mediul ambiant, ca să le puteți auzi chiar și atunci când ascultați muzică.

ANC off = modul obișnuit al căștilor

**Cu triplă atingere** a butonului tactil, comutați între modurile Music mode și Game mode (modul pentru ascultare muzică și modul pentru jocuri).



**Apăsând** timp de aproximativ 2 secunde, comutați la piesa anterioară.

**Apăsând** timp de aproximativ 2 secunde, respingeți apelul primit.

## Funcțiile butonului drept



**Cu o singură atingere** a butonului tactil, porniți/opriți redarea muzicii

**Cu dublă atingere**, activați asistentul vocal. Funcția este acceptată numai de unele telefoane mobile.

**Cu triplă atingere** a butonului tactil, comutați între modurile Music mode și Game mode (modul pentru ascultare muzică și modul pentru jocuri).



**Apăsând** timp de aproximativ 2 secunde, comutați la piesa anterioară.

**Apăsând** timp de aproximativ 2 secunde, respingeți apelul primit.

## Funcții apeluri

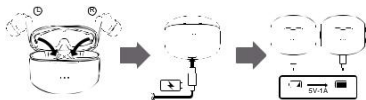
Cu o singură atingere, preluați apelul.

De asemenea, cu o singură atingere, terminați apelul preluat.



## Încărcare

Introduceți căștile în carcasa de încărcare dacă sunt descărcate. Dacă este descărcată și carcasa, încărcați-o cu cablul de încărcare inclus. În timpul încărcării, indicatorul cu LED al carcasei de încărcare va lumina. După încărcarea completă, indicatorul cu LED se va stinge.



## Observații importante, recomandări și întrebări frecvente

1. Vă rugăm să respectați instrucțiunile din prezentul manual.
2. Nu folosiți căștile la volum mare sau pe o perioadă lungă de timp pentru a evita o posibilă deteriorare a auzului.
3. Nu folosiți căștile pe timp de furtună, aceasta poate cauza funcționarea defectuoasă a căștilor și întreruperea semnalului.
4. Înainte de a introduce căștile în carcasa de încărcare, asigurați-vă că acestea sunt complet uscate sau uscați-le. În caz contrar, ar putea avea loc deteriorarea contactelor de încărcare.
5. Utilizați numai cablul de încărcare original inclus.

- Nu utilizați alte cabluri sau încărcătoare rapide.
6. În cazul în care căștile nu se împerechează cu telefonul mobil, încercați următorii pași:
    1. Verificați dacă căștile sunt încărcate complet
    2. Verificați dacă căștile sunt pornite
    3. Verificați dacă căștile nu sunt conectate la un alt dispozitiv. Dacă sunt conectate la un alt dispozitiv, mai întâi trebuie să deconectați căștile în setările bluetooth ale telefonului/celuilalt dispozitiv
    4. Verificați dacă este activată funcția Bluetooth pe telefonul mobil și vizibilitatea
    5. Asigurați-vă că telefonul mobil și căștile se află în raza de acțiune (aproape unul de altele) pentru conexiunea Bluetooth
    6. Dacă pașii de mai sus nu ajută, țineți apăsat butoanele ambelor căști timp de cel puțin 16 secunde
    7. Dacă funcționează numai o singură cască, introduceți mai întâi ambele căști în carcasa de încărcare și încărcați-le complet. Apoi, mai întâi dezactivați bluetooth-ul pe telefonul mobil, scoateți ambele căști din carcasă în același timp. Atingeți butoanele tactile ale ambelor căști în același timp. Abia apoi asociați cu telefonul mobil.
  7. Protejați căștile împotriva căderii sau lovirilor, nu le expuneți la temperaturi ridicate sau la lumina directă a soarelui. Acestea pot provoca funcționarea incorectă a căștilor sau pot duce la nefuncționalitatea acestora. Păstrați căștile la temperatura camerei.
  8. Căștile conțin o baterie încorporată. Nu le aruncați în foc și nu le expuneți la temperaturi extreme – pericol de explozie.
  9. Nu dezasamblați căștile sau accesoriile.
  10. Nu utilizați acest produs în apropierea explozivilor sau a substanțelor chimice.

11. Nu lăsați produsul la îndemâna copiilor. Poate conține componente mici care ar putea fi inhalate.
12. Software-ul căștilor este actualizat periodic.  
Din acest motiv, producătorul își rezervă dreptul de a modifica manualul și funcțiile individuale fără o notificare prealabilă.
13. În caz de contact cu apa, uscați căștile.
14. Pentru alte întrebări, contactați producătorul.

### **Observație**

Toate imaginile și descrierile funcțiilor pot varia în funcție de versiunea în cauză a produsului și aplicației și au numai caracter informativ.

### **Echipamente electrice uzate**

Predați produsul la punctul de colectare aferent pentru reciclarea sau eliminarea în mod ecologic a acestuia. În privința punctelor de colectare vă puteți informa la autoritățile municipale și locale aferente sau puteți preda produsul direct vânzătorului.

**Frecvență de operare:** 2402–2480 MHz

**Putere max.:** 1,06 dBm

### **Declarație de conformitate**

Prin prezenta, SMARTOMAT s.r.o. declară că tipul dispozitivului ARMODD Earz Pro este în conformitate cu Directiva 2014/53/UE. Textul integral al Declarației de conformitate UE este disponibil pe următoarea pagină de web: [www.armodd.ro](http://www.armodd.ro)

**Asistență tehnică:** [info@armodd.ro](mailto:info@armodd.ro)

**Producător:** SMARTOMAT s.r.o., 1.máje 97, 460 02 Liberec, Republica Cehă